

Before installation or calling service



DA68-02659C-03

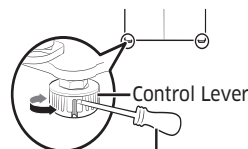
If you have further questions or your refrigerator has damaged accessory parts, contact us at **1-800-SAMSUNG (726-7864)**.

1. Leveling & Door Alignment

- For details, refer to "Adjust the leveling legs/door height" in the User Manual.

Leveling

- Insert a flat-blade screwdriver into a slot on the control lever, turn it clockwise or counter-clockwise to level the refrigerator.



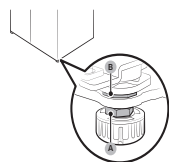
Flat-blade screw driver(-)

CAUTION

You should level the refrigerator when it is empty. To level the refrigerator, adjust the Leveling Leg Control by turning it clockwise or counterclockwise with a flat head screwdriver until the Leveling Legs contact the floor.

Door Alignment

- Open the door to adjust, and locate the two nuts (A) and (B) on the front bottom of the door.



- With a 19 mm spanner (not provided), turn the clamp nut (A) clockwise to loosen. Then, open the door, and do the following inside the door.
 - To raise the door, turn the height nut (B) counter clockwise.
 - To lower the door, turn the height nut (B) clockwise.
- When complete, tighten the clamp nut (A) by turning it counter clockwise.

2. Automatic Ice Maker does not work *

- It takes 1 to 2 days after installation for the refrigerator to start producing ice (applicable models only).
- It takes 4 to 5 days for the ice bucket tray to become full (applicable models only).
- If "Ice Maker Off" is lit, the ice maker will not make ice.
- To activate the ice maker, press the "Ice Maker" button on the control panel so "Ice Maker Off" is no longer lit. (applicable models only)

3. Water line is not connected *

- Leaving the water line disconnected may cause the water valve to become noisy. The valve will generate a buzzing sound over time. If the water line is not connected to the refrigerator or turned off, make sure that the ice making function is set to "Ice Maker Off". Also, do not attempt to use the water dispenser.

4. Small ice cubes, ice cubes with bubbles, or slow water dispensing *

- If the water filter is clogged, it may produce small ice cubes or bubbles inside the cubes.
- Please replace the filter cartridge.
- After replacing the filter, please dispense at least 3 gallons (2-3 minutes) of water to remove any trapped air from the water line.

5. Water is not cool enough *

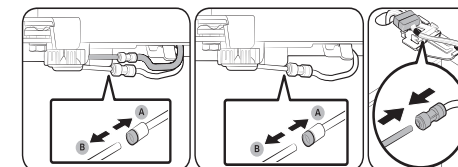
- The first glass of water may not be cold enough because the stored water in the water tank has not cooled completely. Dispense several glasses of water until the water is cool enough.

* Applicable models only

6. Water dispenser dripping *

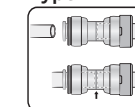
- If the water line is not inserted into the coupler properly, air could penetrate into the water line causing water to drip from the water dispenser.

* Some models use one or two hoses.



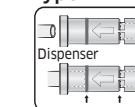
- The Water Line must be fully inserted to the center of the transparent coupler (Type A) or the Guide Lines (Type B) to prevent water leakage from the dispenser.

Type A



Center of Transparent coupler

Type B



The Guide Lines

7. Fridge or freezer Compartments are warm

- Allow your refrigerator to operate and cool down for 24 hours (1 full day) to reach the temperature you set.
- Also, when you put room temperature or warmer food into your refrigerator, it may need an additional 24 hours to reach the set temperature.

8. Moisture forms on outside/inside of refrigerator

- Wipe off the condensation with a dry towel. (This may occur during hot and humid weather.)
- If the condensation appears on the doors, turn off the Energy Saving* function. (* applicable models only)
- If you open the doors frequently or for too long, it may cause moisture to form inside the fridge.

9. Noise Clicks, Pops, Cracks, Snaps

- You may hear these noises occasionally from inside the refrigerator. This is normal. These sounds occur when various items contract or expand while temperatures inside the fridge are changing, especially during defrosting. You may also hear these noises when electronic devices, including the ice maker, are operating.

10. Display *

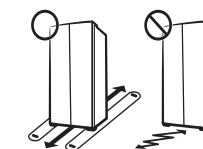
- Filter indicator: The filter Indicator turns red after you use about 300 gallons of water (about 6 months of usage). Replace the water filter, and then reset the indicator (it will be Blue or off) by holding the filter reset button for 3 seconds.
- Ice off: Press the "Ice Maker" button to turn the ice making function off.
- Cooling Off (Show Room) mode: If the Display shows the "OF OF" (or OFF) code, it means that the Cooling Off function is activated and the refrigerator is not cooling. To cancel the Cooling Off mode, press the multiple buttons on the display specified in the user's manual.

11. Food stored in refrigerator is frozen

- If food with too much moisture is stored near the cooling vents, it may get frozen. Be sure to keep moist food away from the cooling vents.

12. Moving the Refrigerator

- When moving the refrigerator, pull or push it straight forward or backward. Do not wiggle it from side to side.



Antes de la instalación o de llamar al servicio

Si tiene otras preguntas o hay accesorios dañados en el refrigerador, comuníquese con nosotros al 1-800-SAMSUNG (726-7864).

1. Nivelación y alineación de la puerta

- Para más información, consulte «Ajustar la altura de la puerta y las patas de nivelación» en el manual de uso.

Nivelación

- Inserte un destornillador de punta chata (-) en una ranura dentro de la palanca de control y gírelo en el sentido de las agujas del reloj o en sentido contrario para nivelar el refrigerador.

⚠ PRECAUCIÓN Debe nivelar el refrigerador mientras se encuentre vacío. Para nivelar el refrigerador, ajuste el Control de Patas de Nivelado girándolo en cualquier sentido con un destornillador de cabeza plana hasta que las Patas de Nivelado toquen el piso.

Alineación de la puerta

- Abra la puerta que desea ajustar y ubique las dos tuercas (A) y (B) en la parte frontal inferior de la puerta.
- Con una llave de 19 mm (no provista), gire la tuerca de fijación (A) en el sentido de las agujas del reloj para aflojarla. Luego, abra la puerta y haga lo siguiente dentro de la puerta.
 - Para elevar la puerta, gire la tuerca de regulación de altura (B) en el sentido contrario al de las agujas del reloj.
 - Para bajar la puerta, gire la tuerca de regulación de altura (B) en el sentido de las agujas del reloj.
- Al finalizar, ajuste la tuerca de fijación (A) en el sentido contrario al de las agujas del reloj.

2. La fábrica de hielo automática no funciona *

- Se requieren entre 1 y 2 días después de la instalación para que el refrigerador comience a producir hielo (solo para los modelos correspondientes).
- La charola de la cubeta de hielo tarda entre 4 y 5 días en llenarse (solo para los modelos correspondientes).
- Si «Ice Maker Off» (Fábrica de hielo desactivada) están encendidos, la fábrica de hielo no funcionará.
- Para activar la fábrica de hielo, presione el botón «Ice Maker» (Fábrica de hielo) en el panel de control de modo que se apague la luz de «Ice Maker Off» (Fábrica de hielo desactivada). (solo para modelos aplicables)

3. Línea de agua no conectada *

- Dejar la línea de agua desconectada puede hacer que la válvula de agua haga ruido. Con el tiempo, la válvula de agua producirá un zumbido. Si la tubería de agua no está conectada al refrigerador o si está cerrada, asegúrese de que la función de hacer hielo esté puesta en «Ice Maker Off» (Fábrica de hielo desactivada) y no trate de usar el dispensador de agua.

4. Cubos de hielos pequeños o con burbujas o salida de agua lenta *

- Si el filtro de agua está obstruido se pueden producir cubos de hielo pequeños o burbujas de aire dentro de estos.
- Por favor, cambie el cartucho del filtro.
- Luego de reemplazar el filtro, deje salir al menos 11 litros (2-3 minutos) de agua para sacar cualquier resto de aire de la línea de agua.

5. El agua no está lo suficientemente fría *

- Es posible que el primer vaso de agua no esté suficientemente frío porque el agua almacenada en el tanque de agua no se enfrió completamente. Dispense varios vasos de agua y esta saldrá fría.

6. Goteo del dispensador de agua *

- Si la tubería de agua no está correctamente insertada en el acoplador, el aire puede penetrar en la tubería de agua y provocar el goteo del dispensador de agua.
- La tubería de agua se debe insertar completamente hasta el centro del acoplador transparente (Tipo A) o las marcas de guía (Tipo B) para impedir que haya fugas de agua del dispensador.

7. Los compartimientos del congelador o del refrigerador están calientes

- Deje que el refrigerador funcione y se enfríe durante 24 horas (un día entero) para alcanzar la temperatura establecida.
- Además, cuando coloque alimentos a temperatura ambiente o más calientes en el refrigerador, es posible que el refrigerador requiera otras 24 horas para alcanzar la temperatura establecida.

8. Se forma humedad en la parte exterior/interior del refrigerador

- Limpie la condensación con una toalla seca (Esto puede ocurrir en condiciones climáticas cálidas y húmedas).
- Si aparece condensación en las puertas, apague la función Energy Saver* (Ahorro de energía). (* solo para los modelos correspondientes)
- Si abre las puertas con frecuencia o por demasiado tiempo, es posible que se produzca humedad en la parte interior del refrigerador.

9. Clics, restallidos, crujidos, chasquidos

- Es posible que ocasionalmente se escuchen ruidos provenientes del refrigerador. Esto es normal. Estos ruidos se producen cuando varios artículos se contraen o expanden cuando cambia la temperatura en la parte interior del refrigerador, especialmente durante el descongelamiento. También puede oírse ruidos durante el funcionamiento de algunos dispositivos electrónicos, incluida la fábrica de hielo.

10. Visor *

- Indicador del filtro: El indicador del filtro se pone rojo después de haber utilizado unos 300 galones de agua (aproximadamente 6 meses de uso). Instale el filtro de agua y luego reinicie el indicador (que estará en azul o en Off) manteniendo presionado durante 3 segundos el botón de reinicio del filtro.
- Ice Off (Hielo desactivado): Presione el botón «Ice Maker» (Fábrica de hielo) para desactivar la fabricación de hielo.
- Modo de enfriamiento desactivado (para exhibición): Si el visor muestra el código «OF OF» (o el código OFF (DESACTIVADO)), esto significa que la función de enfriamiento desactivado se encuentra activada y el refrigerador no está enfriando. Para cancelar el modo de enfriamiento desactivado, presione los botones del visor como se explica en el manual del usuario.

11. Los alimentos almacenados en el refrigerador están congelados.

- Si se almacenan alimentos con mucha humedad cerca de los orificios de refrigeración, es posible que se congelen. Asegúrese de mantener los alimentos húmedos alejados de los orificios de refrigeración.

12. Desplazamiento del refrigerador

- Para desplazar el refrigerador, jale o empuje en forma recta hacia adelante o hacia atrás. No lo mueva de lado a lado.

* Solo para los modelos correspondientes

Avant installation ou appel au service

Si vous avez des questions ou si des pièces du réfrigérateur sont endommagées, contactez-nous au 1-800-SAMSUNG (726-7864).

1. Mise de niveau et alignement de la porte

- Pour plus d'informations, rendez-vous à la section «Ajuster la hauteur des pieds/porte pour le nivellement» dans le manuel d'utilisation.

Nivellement

- Insérez un tournevis plat dans une fente de la molette, tournez-la dans le sens des aiguilles d'une montre ou inverse des aiguilles d'une montre pour mettre à niveau le réfrigérateur.

⚠ ATTENTION Veuillez niveler le réfrigérateur lorsqu'il est vide. Pour niveler le réfrigérateur, ajustez le Pied de Contrôle de Nivellement en le faisant tourner dans le sens des aiguilles d'une montre ou dans le sens contraire, avec un tournevis à tête plate jusqu'à ce que les pieds de nivellement touchent le sol.

Alignement des portes

- Ouvrez la porte à ajuster et repérez les deux écrous (A) et (B) sur la partie basse de l'avant de la porte.
- À l'aide d'une clé de 19 mm (non fournie), faites tourner l'écrou de serrage (A) dans le sens horaire pour le desserrer. Ensuite, ouvrez la porte et procédez comme suit à l'intérieur de la porte.
 - Pour relever la porte, faites tourner l'écrou de hauteur (B) dans le sens antihoraire.
 - Pour abaisser la porte, faites tourner l'écrou de hauteur (B) dans le sens horaire.
- Une fois que vous avez terminé, serrez l'écrou de serrage (A) en le faisant tourner dans le sens antihoraire.

2. La machine à glaçons automatique ne fonctionne pas *

- Après l'installation, prévoyez entre 1 et 2 jours avant que le réfrigérateur commence à fabriquer des glaçons (modèles applicables uniquement).
- Prévoyez entre 4 et 5 jours avant que le distributeur du bac à glaçons soit plein (modèles applicables uniquement).
- Si «Ice Maker Off» (Désactivation machine à glaçons) est allumé, la machine à glaçons ne fabriquera pas de glace.
- Pour activer l'appareil à glaçons, pressez le bouton «Ice Maker» (Machine à glaçons) sur le panneau de contrôle de sorte que le voyant «Ice Maker Off» (désactivation machine à glaçons) s'éteigne (uniquement sur les modèles concernés).

3. La conduite d'eau n'est pas connectée *

- Le fait de laisser la conduite d'eau non connectée peut produire un bruit provenant de la soupape d'eau. Après un certain temps la valve produira un son. Si la conduite d'eau n'est pas reliée au réfrigérateur ou si elle est fermée, assurez-vous que la fonction appareil à glaçons est sur «Ice Maker Off» (Désactivation machine à glaçons), and veuillez ne pas utiliser le distributeur d'eau.

4. Petits glaçons, glaçons à bulles ou distribution lente de l'eau *

- Si le filtre à eau est obstrué, cela peut produire de petits cubes de glace ou des bulles d'air à l'intérieur des cubes.
- Veuillez remplacer le cartouche de filtre.
- Après avoir remplacé le filtre, veuillez distribuer environ 3 gallons (2-3 minutes) d'eau pour retirer tout air emprisonné dans la conduite d'eau.

5. L'eau n'est pas suffisamment fraîche *

- Le premier verre d'eau peut ne pas être suffisamment froid car l'eau stockée dans le réservoir n'est pas totalement refroidie. Versez plusieurs verres d'eau et l'eau sera alors fraîche.

6. Écoulement du distributeur d'eau *

- Si le tuyau d'eau n'est pas inséré correctement dans le coupleur, de l'air peut pénétrer dans le tuyau provoquant un écoulement d'eau du distributeur.
- Le tuyau d'eau doit être inséré jusqu'au centre du coupleur transparent (Type A) ou jusqu'aux lignes de guidage (Type B) afin d'éviter toute fuite d'eau au niveau du distributeur.

7. Des compartiments du réfrigérateur ou du congélateur sont chauds

- Laissez le réfrigérateur fonctionner et se refroidir pendant 24 heures (un jour entier) pour qu'il atteigne la température réglée.
- En outre, lorsque l'intérieur est à la température ambiante ou lorsque vous placez des aliments plus chauds dans le réfrigérateur, celui-ci peut nécessiter 24 heures supplémentaires pour atteindre la température réglée.

8. De la condensation se forme à l'extérieur/à l'intérieur du réfrigérateur

- Essayez la condensation à l'aide d'un chiffon sec. (Cela est susceptible de se produire lors des saisons chaudes et humides.)
- Si la condensation se développe sur les portes, désactivez la fonction Energy Saving* (Économie d'énergie). (* modèles applicables uniquement)
- Si vous ouvrez les portes fréquemment ou trop longtemps, cela peut provoquer de l'humidité à l'intérieur du réfrigérateur.

9. Bruit de cliquetis, craquements, ruptures, enclenchements

- Il est possible d'entendre ces bruits occasionnellement à l'intérieur du réfrigérateur. Ceci est tout à fait normal. Ce bruit se produit lorsque divers éléments se contractent ou se dilatent au moment des changements de température à l'intérieur du réfrigérateur, notamment durant le dégivrage. Cela peut se produire également lorsque des dispositifs électroniques, y compris la machine à glaçons, fonctionnent.

10. Affichage *

- Voyant du filtre: Le voyant du filtre devient rouge après avoir utilisé environ 300 gallons d'eau (environ 6 mois d'utilisation). Enlevez le filtre à eau, et remettez à zéro l'indicateur (il deviendra bleu ou s'éteindra) en appuyant sur le bouton de remise à zéro du filtre pendant 3 secondes.
- Ice Off (Désactivation glace): Appuyez sur le bouton «Ice Maker» (Machine à glaçons) pour désactiver la fonction de fabrication des glaçons.
- Mode Cooling Off (Sans refroidissement) (Indiquez le bac): Si l'affichage indique le code «OF OF» (ou OFF), cela signifie que la fonction Cooling Off (Sans refroidissement) est activée et le réfrigérateur ne produit pas de froid. Pour annuler le mode Cooling Off (Sans refroidissement), appuyez sur les boutons multiples situés à l'écran comme spécifié dans le manuel d'utilisation.

11. Les aliments stockés dans le réfrigérateur sont congelés.

- Si des aliments possédant trop d'humidité sont stockés près des grilles de refroidissement, ils peuvent congeler. Assurez-vous de maintenir les aliments humides éloignés des grilles de refroidissement.

12. Déplacement du réfrigérateur

- Lors du déplacement du réfrigérateur, tirez-le et poussez-le droit vers l'avant ou vers l'arrière. Ne le basculez pas d'un côté à l'autre.

* Modèles applicables uniquement

ESPAÑOL

FRANÇAIS